

# MN128 SS-LAN Card / MN128 SS-LAN Card 10

## 取扱説明書

Windows2000対応 追加説明

日頃、MN128 SS-LAN Card/MN128 SS-LAN Card 10をご愛用いただき、誠にありがとうございます。  
このたび、本製品はMicrosoft Windows2000 Server（日本語版）およびMicrosoft Windows2000 Professional（日本語版）に対応しました。PCカードスロット（PCMCIA TYPE II）装備、Windows2000搭載のパソコンに、本製品を装着して使用することができます。

ここでは、Windows2000搭載のパソコンに本製品をインストールする方法を解説します。  
本製品をご使用になる前に、取扱説明書とあわせてこの追加説明書をお読みください。

## 追加説明事項

- 1 本製品のインストール .....2  
「MN128 SS-LAN Card 取扱説明書」、「MN128 SS-LAN Card 10 取扱説明書」の  
「2-3 本製品をインストールする」に追加
- 2 パソコンで接続するために必要な設定をする .....8  
「MN128 SS-LAN Card 取扱説明書」の「3-2 接続するために必要な設定をする」、  
「4-5 パソコンで接続するために必要な設定をする」、および「MN128 SS-LAN  
Card 10 取扱説明書」の「3-5 パソコンで接続するために必要な設定をする」、  
「4-2 接続するために必要な設定をする」に追加
- 3 本製品を取り外す .....10  
「MN128 SS-LAN Card 取扱説明書」、「MN128 SS-LAN Card 10 取扱説明書」の  
「2-4 本製品を取り外す」に追加
- 4 本製品をアンインストールする .....11  
「MN128 SS-LAN Card 取扱説明書」、「MN128 SS-LAN Card 10 取扱説明書」の  
「2-5 本製品をアンインストールする」に追加
- 5 トラブルシューティング .....14  
「MN128 SS-LAN Card 取扱説明書」、「MN128 SS-LAN Card 10 取扱説明書」の  
「5-1 トラブルシューティング」に追加

## 1. 本製品のインストール

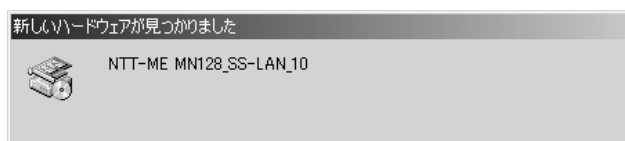
本製品のドライバをパソコンにインストールし、その後ドライバの動作確認を行います。

ここでは、MN128 SS-LAN Card 10 (10M) をお使いの場合の操作方法を中心に解説しています。  
MN128 SS-LAN Card (2M) をお使いの場合は、表示される画面が異なる場合があります。

### インストールする

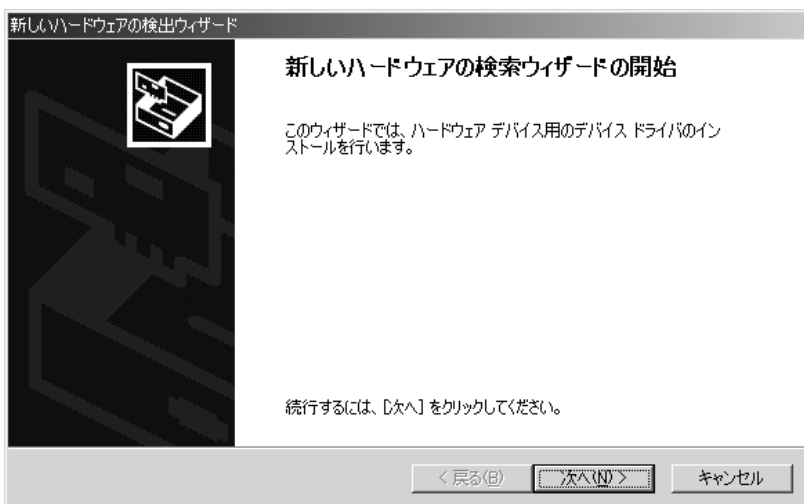
Windows2000にログインするときは、ユーザー名をAdministratorにするか、Administratorの権限でログインしてください。

1. パソコンに本製品を正しく取り付けると、パソコンの画面上に自動的に次の画面が表示されます。

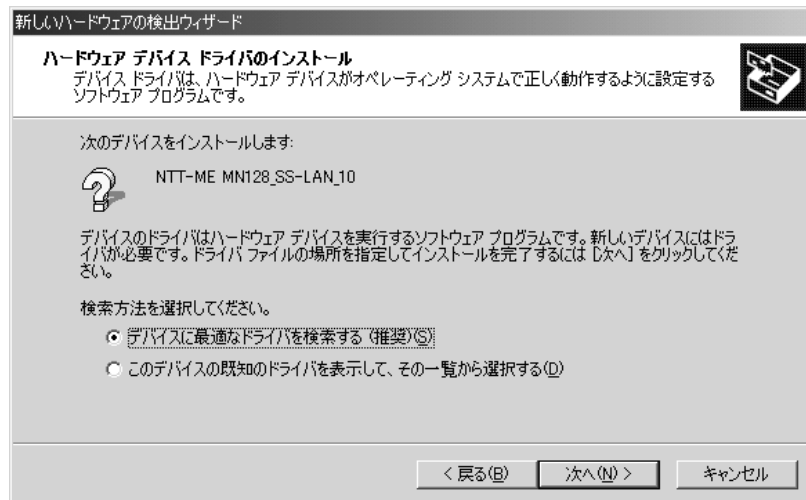


MN128 SS-LAN Card (2M) の場合は、[ NTT-ME MN128\_SS-LAN ] が表示されます。

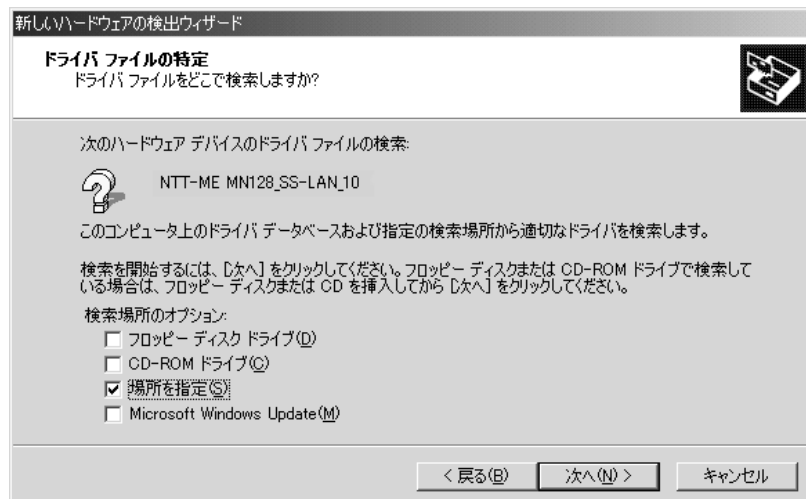
2. 続けて自動的に「新しいハードウェアの検出ウィザード」が表示されます。  
[ 次へ ] ボタンをクリックします。



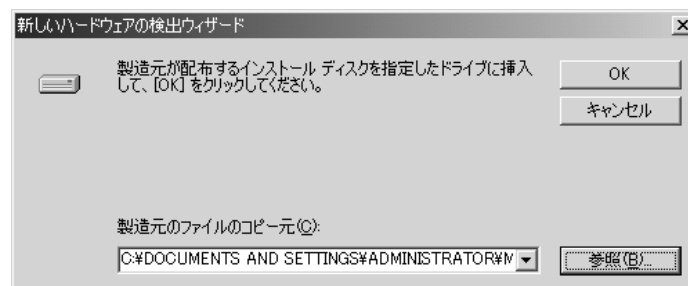
3. [ デバイスに最適なドライバを検索する (推奨) ] を選択し、[ 次へ ] ボタンをクリックします。



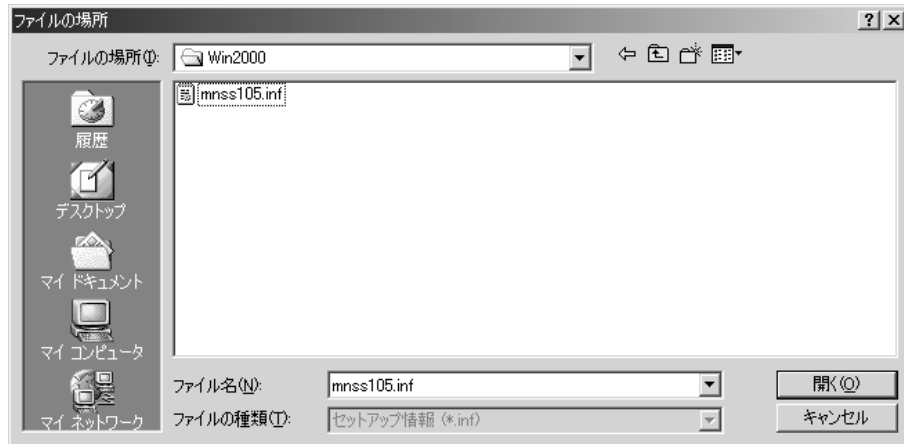
4. [ 場所を指定 ] を選択し、[ 次へ ] ボタンをクリックします。



5. [ 参照 ] ボタンをクリックします。

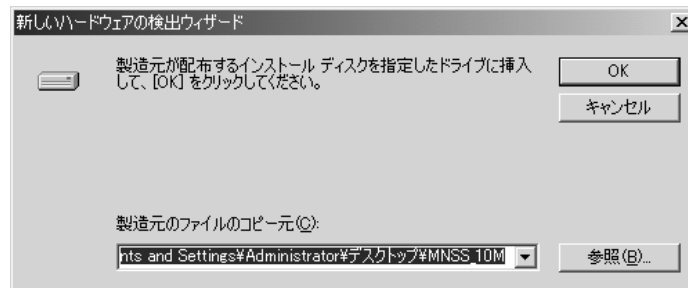


6. ダウンロードしたWindows2000用のドライバを選択します。  
[ MNSS\_10M ] [ Win2000 ] フォルダの中の「mnss105.inf」を選択し、[ 開く ] ボタンをクリックします。

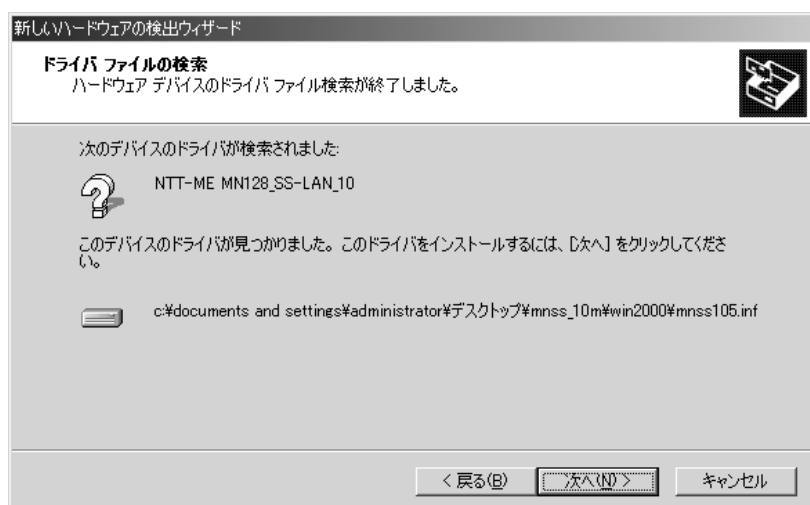


MN128 SS-LAN Card ( 2M ) の場合は、[ MNSS\_2M ] [ Win2000 ] フォルダの中の「mnssl5.inf」を選択します。

7. 選択したフォルダが表示されていることを確認し、[ OK ] ボタンをクリックします。



8. 「ハードウェアデバイスのドライバファイル検索が終了しました」というダイアログが表示されます。[ 次へ ] ボタンをクリックします。



9. 「デジタル署名が見つかりませんでした」というダイアログが表示されます。  
[ はい ] ボタンをクリックします。



ドライバのコピーが始まります。

10. 「新しいハードウェアの検索ウィザードの完了」というダイアログが表示されたら、[ 完了 ] ボタンをクリックします。



MN128 SS-LAN Card (2M) の場合は、[ MNSSLAN Ethernet PCMCIA ] が表示されます。

以上でドライバのインストールが完了しました。  
「正しくインストールされたか確認する」に進みます。

#### 【MEMO】ドライバのインストール後に追加されるファイル

ドライバが正しくインストールされると、次のファイルがパソコンに追加されます。

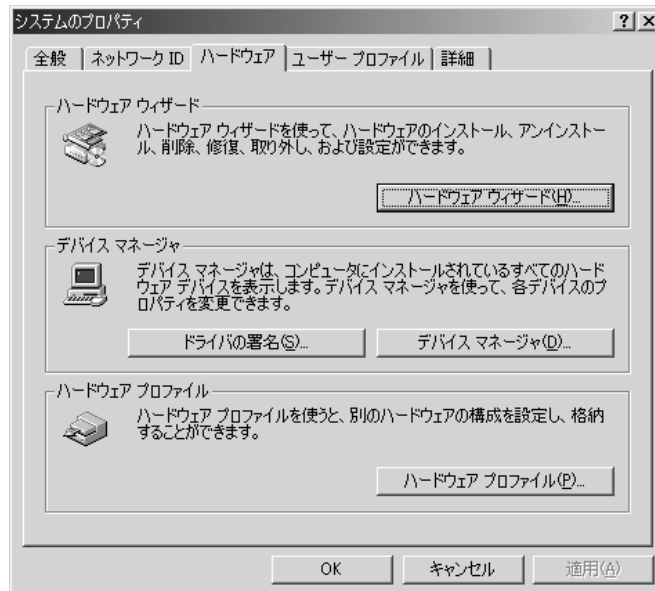
mnss105.sys、mnss105.infと同じ内容のoemXX.inf (XXには数字が入ります)

MN128 SS-LAN Card (2M) を使用する場合は、次のファイルがパソコンに追加されます。

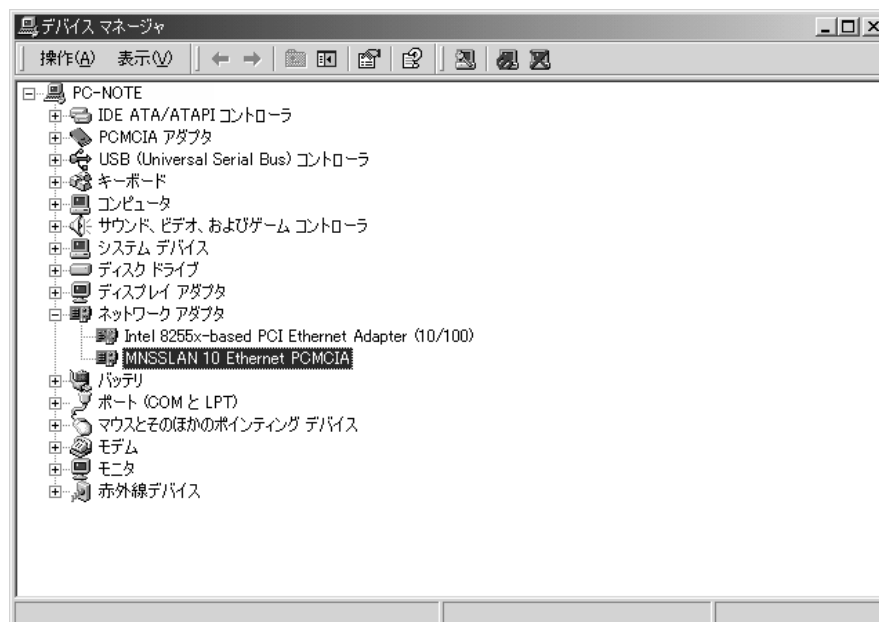
mnssl5.sys、mnssl5.infと同じ内容のoemXX.inf (XXには数字が入ります)

## 正しくインストールされたか確認する

1. [スタート] [設定] [コントロールパネル] を選択します。
2. [コントロールパネル] ウィンドウの [システム] アイコンをダブルクリックします。
3. [システムのプロパティ] ウィンドウの [ハードウェア] タブを選択し、[デバイス マネージャ] の [デバイス マネージャ] ボタンをクリックします。



4. [ネットワークアダプタ] の下の [MNSSLAN 10 Ethernet PCMCIA] を選択し、右クリックして [プロパティ] を選択します。



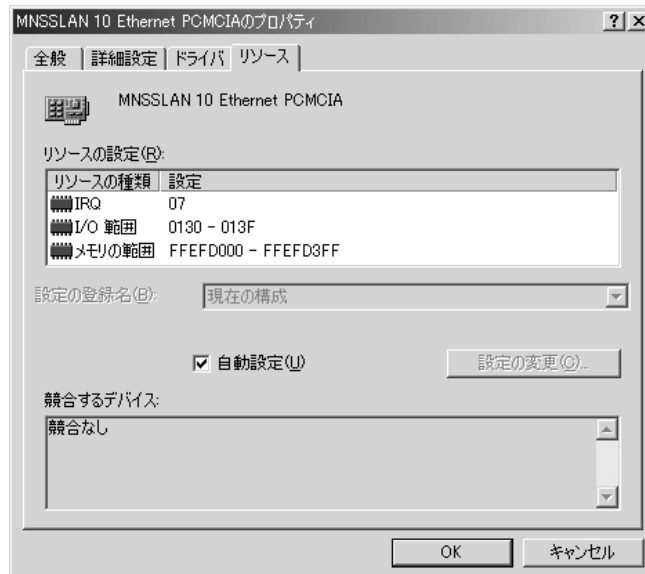
MN128 SS-LAN Card (2M) の場合は、[MNSSLAN Ethernet PCMCIA] を選択します。  
[MNSSLAN 10 Ethernet PCMCIA] のアイコンに「！」や「×」マークが付いているときは、「5 トラブルシューティング」を参照してください。

5. [全般] タブの [デバイスの状態] に「このデバイスは正常に動作しています。」と表示されていれば、本製品は正常に動作しています。



表示されないときは、「5 トラブルシューティング」を参照にしてください。

6. [リソース] タブの [競合するデバイス] に「競合なし」と表示されていれば、本製品は正常に動作しています。



[競合あり] と表示されているときは、「5 トラブルシューティング」を参照してください。

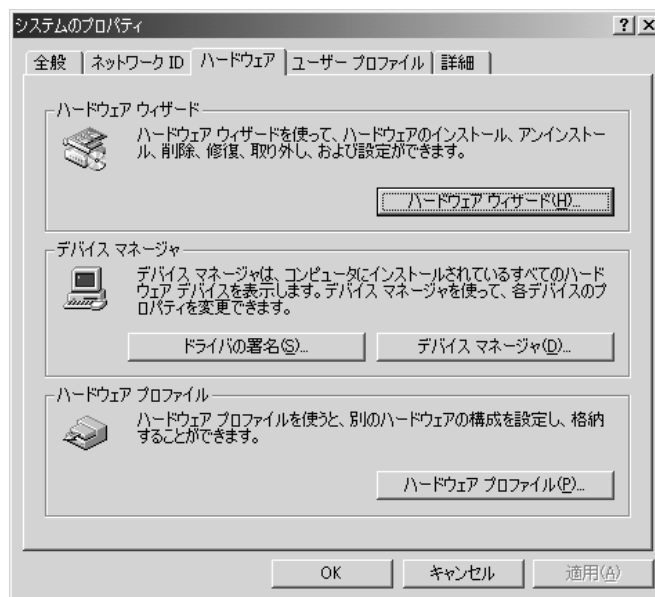
7. [OK] ボタンをクリックします。手順4の画面に戻ります。
8. [デバイスマネージャ] のダイアログを閉じます。  
[OK] ボタンをクリックして、[システムのプロパティ] ダイアログを閉じます。

## 2. パソコンで接続するために必要な設定をする

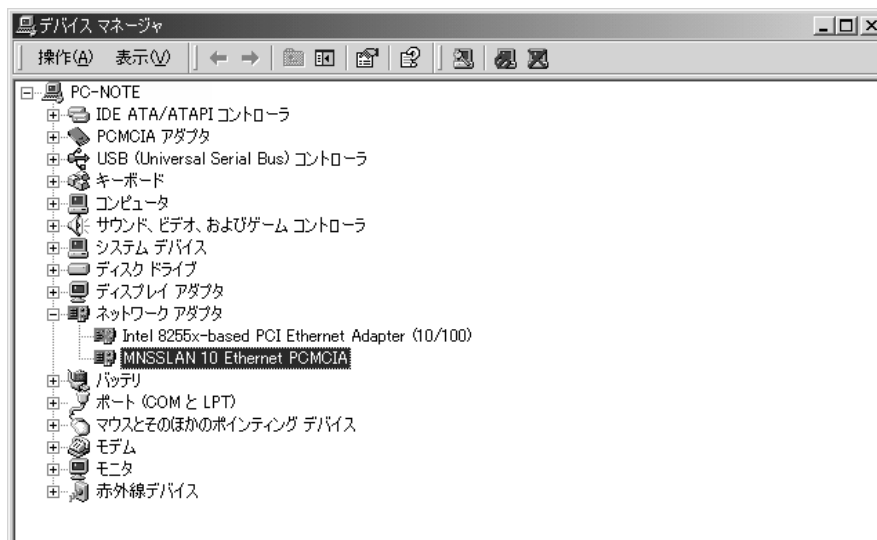
本製品を取り付けたパソコンからMN128-SOHO Slotinに接続するため、および本製品に取り付けたパソコン同士を接続するために、パソコンに必要な設定について解説しています。接続するすべてのパソコンで、次の設定を行ってください。

ここでは、MN128 SS-LAN Card 10 ( 10M ) をお使いの場合の操作方法を中心に解説しています。MN128 SS-LAN Card ( 2M ) をお使いの場合は、表示される画面が異なる場合があります。

1. [ スタート ] [ 設定 ] [ コントロールパネル ] を選択します。
2. [ コントロールパネル ] ウィンドウの [ システム ] アイコンをダブルクリックします。
3. [ システムのプロパティ ] ウィンドウの [ ハードウェア ] タブを選択し、[ デバイスマネージャ ] の [ デバイスマネージャ ] ボタンをクリックします。



4. [ ネットワークアダプタ ] の下の [ MNSSLAN 10 Ethernet PCMCIA ] を選択し、右クリックして [ プロパティ ] を選択します。



MN128 SS-LAN Card ( 2M ) の場合は、[ MNSSLAN 2 Ethernet PCMCIA ] を選択します。

5. [ MNSSLAN 10 Ethernet PCMCIAのプロパティ ] ダイアログが表示されます。  
[ 詳細設定 ] タブをクリックします。  
[ プロパティ ] で項目を選択し、ご使用の環境にあわせて [ 値 ] を設定します。



**【インフラストラクチャモードで使う場合】**

[ 通信モード ] は「Infrastructure」を選択します。

[ ESS ID ][ 最高通信速度 ][ 通信チャンネル ] は、MN128-SOHO Slotinに設定されている内容に合わせてを設定しします。

詳しい設定方法については、「MN128 SS-LAN Card 取扱説明書」の「4 MN128-SOHO Slotinのあるネットワークに接続する（インフラストラクチャモード）」および「MN128 SS-LAN Card 10 取扱説明書」の「3 MN128-SOHO Slotinのあるネットワークに接続する（インフラストラクチャモード）」を参考にしてください。

**【アドホックモードで使う場合】**

[ 通信モード ] は「Ad hoc」を選択します。

[ ESS ID ][ 最高通信速度 ][ 通信チャンネル ] は、MN128 SS-LAN Card (2M) およびMN128 SS-LAN Card 10 (10M) をインストールしている他のパソコンに設定されている内容をにに合わせて設定します。

詳しい設定方法については、「MN128 SS-LAN Card 取扱説明書」の「3 パソコン同士で無線通信する（アドホックモード）」および「MN128 SS-LAN Card 10 取扱説明書」の「4 パソコン同士で無線通信する（アドホックモード）」を参考にしてください。

6. [ OK ] ボタンをクリックします。

以上で設定が終了しました。

### 3. 本製品を取り外す

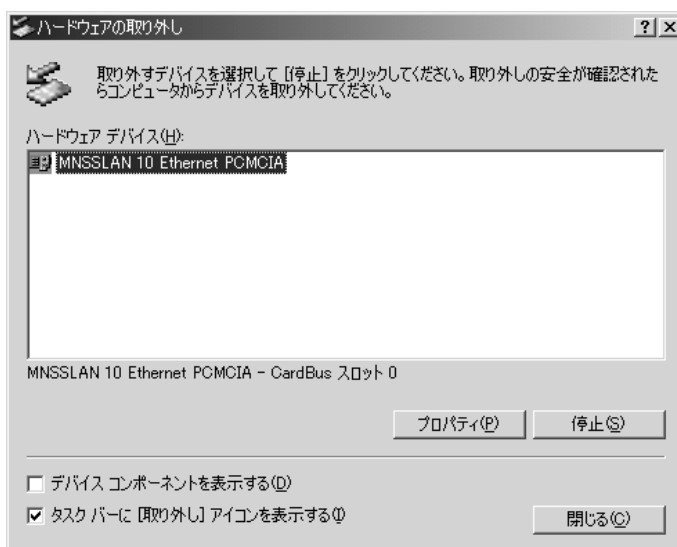
パソコンに電源を入れている場合に本製品を外すときは、次の手順に従ってください。  
パソコンの電源を切っている場合に本製品を外すときは、パソコン上での操作は必要ありません。パソコンの取扱説明書の指示に従って本製品を取り外してください。

ここでは、MN128 SS-LAN Card 10 ( 10M ) をお使いの場合の操作方法を中心に解説しています。  
MN128 SS-LAN Card ( 2M ) をお使いの場合は、表示される画面が異なる場合があります。

1. タスクバーの [ PCカード ] アイコンをダブルクリックします。

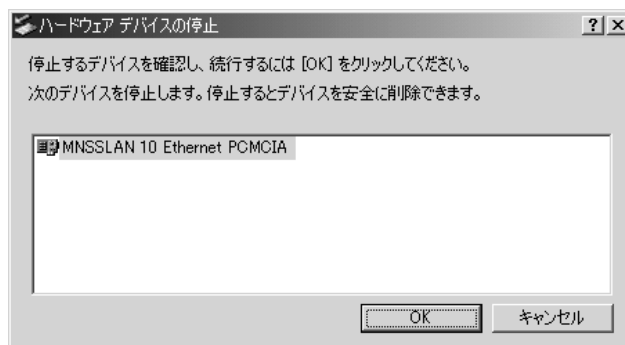


2. [ ハードウェアの取り外し ] ダイアログの [ MNSSLAN 10 Ethernet PCMCIA ] を選択し、[ 停止 ] ボタンをクリックします。



MN128 SS-LAN Card ( 2M ) の場合は、[ MNSSLAN Ethernet PCMCIA ] が表示されます。

3. [ ハードウェアデバイス停止 ] ダイアログが表示されます。  
[ MNSSLAN 10 Ethernet PCMCIA ] が選択されていることを確認し、[ OK ] ボタンをクリックします。



4. 「 ' MNSSLAN 10 Ethernet PCMCIA ' は安全に取り外すことができます。」と表示されたら、[ OK ] ボタンをクリックします。



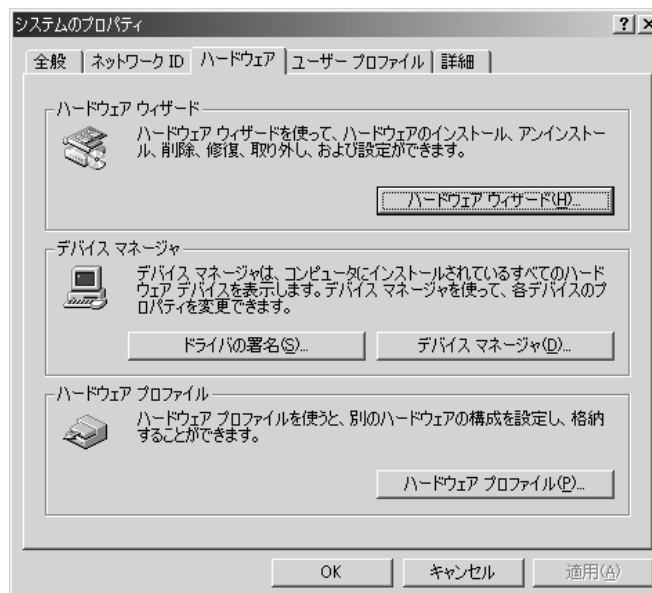
5. パソコンから本製品を取り外します。  
取り外す手順は、パソコンの取扱説明書の指示に従ってください。

## 4. 本製品をアンインストールする

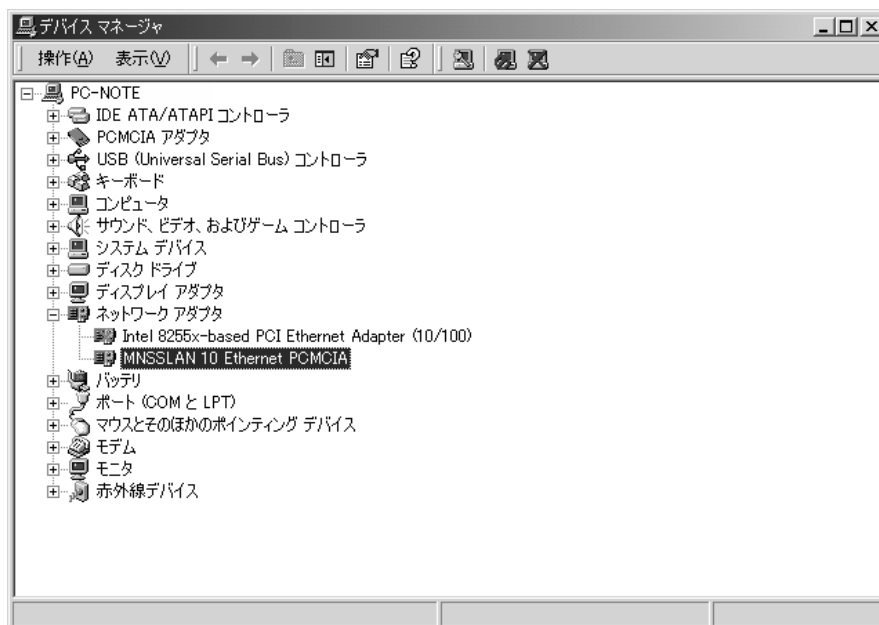
本製品のドライバを削除するときは、次の手順に従ってください。

ここでは、MN128 SS-LAN Card 10 ( 10M ) をお使いの場合の操作方法を中心に解説しています。  
MN128 SS-LAN Card ( 2M ) をお使いの場合は、表示される画面が異なる場合があります。

1. パソコンに本製品を取り付けます。
2. [ スタート ] [ 設定 ] [ コントロールパネル ] を選択します。
3. [ コントロールパネル ] ウィンドウの [ システム ] アイコンをダブルクリックします
4. [ システムのプロパティ ] ウィンドウの [ ハードウェア ] タブを選択し、[ デバイスマネージャ ] の [ デバイスマネージャ ] ボタンをクリックします。



5. [ ネットワークアダプタ ] の下の [ MNSSLAN 10 Ethernet PCMCIA ] を選択し、右クリックして [ 削除 ] を選択します。



MN128 SS-LAN Card ( 2M ) の場合は、[ MNSSLAN Ethernet PCMCIA ] を選択します。

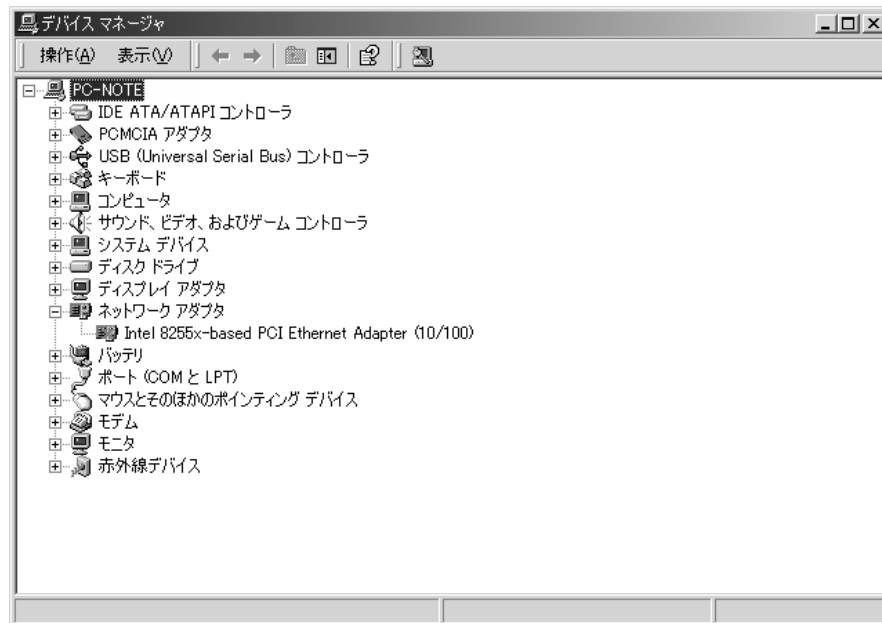
6. [ デバイスの削除の確認 ] ダイアログが表示されます。  
[ MNSSLAN 10 Ethernet PCMCIA ] が表示されていることを確認し、[ OK ] ボタンをクリックします。



MN128 SS-LAN Card ( 2M ) の場合は、[ MNSSLAN Ethernet PCMCIA ] が表示されます。

7. 手順5の画面に戻ります。

[ MNSSLAN 10 Ethernet PCMCIA ] の表示が消えます。



8. [ デバイスマネージャ ] ウィンドウを閉じます。

[ OK ] ボタンをクリックして、[ システムのプロパティ ] ダイアログを閉じます。

以上で、本製品のアンインストールが終了しました。

## 5. トラブルシューティング

- [ MNSSLAN 10 Ethernet PCMCIA ] のアイコンに「！」や「×」マークが付いている。
- [ 全般 ] タブの [ デバイスの状態 ] に「このデバイスは正常に動作しています。」と表示されない。

ドライバのインストールに失敗している可能性があります。

ドライバを削除し、再度ドライバのインストールを行ってください。

1. パソコンに本製品を取り付けます。  
取り付け方については、「MN128 SS-LAN Card 取扱説明書」、「MN128 SS-LAN Card 10 取扱説明書」の「2-2 本製品を取り付ける」を参照してください。
2. [ スタート ] [ 設定 ] [ コントロールパネル ] を選択します。
3. [ コントロールパネル ] ウィンドウの [ システム ] アイコンをダブルクリックします。
4. [ システムのプロパティ ] ウィンドウの [ ハードウェア ] タブを選択し、[ デバイスマネージャ ] の [ デバイスマネージャ ] ボタンをクリックします。
5. [ ネットワークアダプタ ] の下の [ MNSSLAN 10 Ethernet PCMCIA ] を選択し、右クリックして [ 削除 ] を選択します。  
MN128 SS-LAN Card ( 2M ) の場合は、[ MNSSLAN Ethernet PCMCIA ] を選択します。
6. [ デバイスの削除の確認 ] ダイアログが表示されます。[ MNSSLAN 10 Ethernet PCMCIA ] が表示されていることを確認し、[ OK ] ボタンをクリックします。  
MN128 SS-LAN Card ( 2M ) の場合は、[ MNSSLAN Ethernet PCMCIA ] が表示されます。
7. 手順5の画面に戻ります。  
[ MNSSLAN 10 Ethernet PCMCIA ] の表示が消えます。
8. [ マイコンピュータ ] を開き、Windows2000がインストールされているディスクのアイコンをダブルクリックします。
9. [ ローカルディスク ] ウィンドウの [ WINNT ] フォルダをダブルクリックします。
10. [ WINNT ] ウィンドウの [ inf ] フォルダをダブルクリックします。
11. 「oemXX.inf」または「oemXX」( XXには数字が入ります ) という名前のファイルをダブルクリックして開き、記述されている内容が「mnss105.inf」と同じものを探します。  
MN128 SS-LAN Card ( 2M ) の場合は、内容が「mnssl5.inf」と同じものを探します。
12. 右クリックして [ 削除 ] を選択します。
13. 「oemXX.PNF」( XXはinfファイルと同じ数字です ) を選択し、右クリックして [ 削除 ] を選択します。
14. [ 戻る ] をクリックして、手順10の画面に戻ります。
15. [ WINNT ] ウィンドウの [ system32 ] フォルダをダブルクリックします。

16. [ drivers ] フォルダの [ mnss105.sys ] を選択します。  
MN128 SS-LAN Card ( 2M ) の場合は、 [ mnssl5.sys ] を選択します。
17. 右クリックして [ 削除 ] を選択します。
18. Windowsを終了させ、パソコンの電源スイッチをOFFにします。
19. 本製品を取り出します。

ドライバの削除は完了しました。

「1 本製品のインストール」を参照して、再度ドライバのインストールを行ってください。

・ Pingコマンドを実行しても応答がない。

各パソコンおよびMN128-SOHO Slotinに本製品が正しく取り付けられているか確認してください。正しく取り付けられると、本製品の「POWER」のLED（赤）が点灯します。

各パソコンおよびMN128-SOHO Slotinに設定されているESS IDと通信チャンネルを確認してください。本製品を装着しているすべての機器で、同じESS IDと通信チャンネルを設定する必要があります。

TCP/IPの設定が正しくない可能性があります。TCP/IPの設定を確認してください。

1. [ スタート ] [ プログラム ] [ アクセサリ ] [ コマンドプロンプト ] を選択します。
2. 「ipconfig」と入力し、[ Enter ] キーを押します。  
C: ¥ ipconfig [ Enter ]
3. [ コマンドプロンプト ] ウィンドウの「ローカルエリア接続」に、IPアドレスが正常に表示されているか確認します。

正常に表示されていないときは、「MN128 SS-LAN Card 取扱説明書」および「MN128 SS-LAN Card 10 取扱説明書」の「インターネットに接続したり、ファイルを転送したりするために設定する」を参照して、再度TCP/IPの設定を行ってください。

ドライバのインストールに失敗している可能性があります。

ドライバを削除し、再度ドライバのインストールを行ってください。

電波状態が悪いため、電波が届かない可能性があります。

無線距離を短くしたり、障害物を取り除いたりしてから、再度接続してください。

電波状態が悪いため、電波が届かない可能性があります。

通信チャンネルを変更してから再度接続してください。

・ [競合するデバイス] に [競合なし] と表示されない。

Windows2000のヘルプを参照して操作してください。  
ヘルプの操作方法は次に従って下さい。

1. [スタート] [ヘルプ] を選択します。
2. [検索] タブのキーワードを入力する欄に「競合」と入力して、[検索開始] ボタンをクリックします。
3. 表示するトピックから「デバイスを構成する」を選択し、[表示] ボタンをクリックします。

以降は、表示される内容に従ってください。

**【お取り扱い上のご注意】**

- ・ この文書の著作権およびハードウェア、ソフトウェアに関する知的財産権は、すべて株式会社ビー・ユー・ジーに帰属します。
- ・ この文書の内容の一部または全部を無断で転用することは禁止されています。

**【お問い合わせ先、連絡先】**

MN128-SOHO 技術サポートセンタ

TEL 0570 - 055128

FAX 0570 - 056128

(祝祭日を除く、月～金曜日 9:30～17:30まで)